



Regulamin IX Konkursu Umiejętności Leśnych

1. Cele konkursu:

- współzawodnictwo uczniów szkół leśnych i przedstawicieli zakładów pracy,
- wyłonienie reprezentacji szkoły na Mistrzostwa Polski w Umiejętnościach Leśnych 2017 r.,
- promocja leśnictwa i zawodów leśnych.
- promocja BHP

2. Termin i miejsce: Zespół Szkół Leśnych w Rucianem - Nidzie, 09 – 10. 03. 2017 r.

3. Uczestnicy: uczniowie ZSL w Rucianem – Nidzie, innych szkół leśnych, pracownicy nadleśnictw, pracownicy zakładów usług leśnych, straży pożarnej. Uczestnicy muszą posiadać przeszkolenie w zakresie kursu pilarza oraz powinni posiadać prawo jazdy kategorii B lub T.

4. Rywalizacja odbywa się w klasyfikacji indywidualnej w zakresie:

- posługiwania się pilarką – 4 konkurencje
- umiejętności wchodzących w skład Biegu Leśnika – 14 konkurencji

5. Konkurencje odbywają się w ciągu dwóch dni, zgodnie z ustalonym programem:

dzień pierwszy: konkurencje z pilarką, strzelanie, pierwsza pomoc przedlekarska

dzień drugi: pozostałe konkurencje z Biegu Leśnika

Szczegółowe omówienie konkurencji znajduje się w tekście poniżej.

6. Sędziowanie: do każdej konkurencji organizator powołuje sędziów, reprezentujących instytucje zewnętrzne – nadleśnictwa, ratownictwo medyczne, policję.

7. Wyniki zawodów ogłasza się w kategoriach:

- praca pilarką (w każdej konkurencji i łącznie – miejsca: I, II, III)
- Bieg Leśnika - miejsca: I, II, III
- łącznie (suma a plus b) – miejsca: I, II, III

8. Uczestnicy powinni stawić się w przeddzień zawodów, ponieważ odbędzie się odprawa techniczna. Koszty zakwaterowania i wyżywienia ponoszą uczestnicy.

9. Informacje:

Zespół Szkół Leśnych im. Unii Europejskiej

w Rucianem-Nidzie

ul. Polna 2, 12-220 Ruciane-Nida, tel./fax: +87 4231128,

www.zsl.org.pl , e-mail: zsdilsz@wp.pl

Kontakt:

Sędzia Główny: Piotr Król 513 630 313

Informacje szczegółowe

Maksymalna liczba punktów do uzyskania:

Konkurencje z pilarką:	970 pkt
Bieg Leśnika:	2560 pkt
Ogółem w konkursie:	3530 pkt

Kolejność konkurencji przedstawiona w regulaminie nie jest obowiązującą na zawodach. W celu sprawnego przeprowadzenia zawodów zawodnicy będą kierowani do udziału w konkurencjach bez ustalania kolejności w wyniku losowań.

I. Konkurencje z pilarką

I.1. Uczestnik

Uczestnik musi być wyposażony w odzież ochronną, obuwie z wkładką przeciwprzecięciową, kask, słuchawki ochronne oraz kask ochronny z siatką ochronną i rękawice. Uczestnikowi nie wolno używać dodatkowych mazaków, pisaków do zaznaczania. Uczestnik ma prawo do przygotowania się (max. 1 min.) przed każdą z konkurencji. Uczestnik jest zobowiązany do ubezpieczenia się od nagłego wypadku we własnym zakresie. Uczestnicy dobrowolnie wyrażają zgodę na udział w zawodach. Uczestnicy muszą posiadać przeszkolenie w zakresie kursu pilarza. Dodatkowo podczas pracy pilarką zawodnik musi posiadać opatrunki indywidualne.

I.2 Pilarka

Organizator zapewnia na każdym stanowisku pilarkę o identycznych parametrach technicznych dla każdego zawodnika.

Uwaga! Organizator pozwala na używanie własnej pilarki, pod warunkiem dopuszczenia do pracy przez komisję sędziowską.

I konkurencja (zmiana łańcucha): na stanowisku znajduje się pilarka Husqvarna 372 XP z prowadnicą 18", dodatkowy łańcuch tnący i klucz kombinowany. Po zakończeniu czynności zmiany łańcucha, z obrotem prowadnicy przez zawodnika, sędziowie ocenią prawidłowość tego zadania (naciąg łańcucha, dokręcenie śrub, właściwy kierunek zębów tnących) i pilarka pozostaje na tym stanowisku.

II konkurencja (przerzynka kombinacyjna): na stanowisku znajduje się pilarka Husqvarna 372 XP z prowadnicą 18" do wykonania zadania

III konkurencja (przerzynka precyzyjna): na stanowisku znajduje się pilarka Husqvarna 372 XP z prowadnicą 18" do wykonania zadania

IV konkurencja (okrzesywanie): na stanowisku znajduje się pilarka Husqvarna 357 XP z prowadnicą 15"

I.3. Składanie protestu

Uczestnik ma prawo złożyć protest przeciwko: a) niezgodności regulaminu z planowaną punktacją, przed rozpoczęciem konkurencji, b) przeciwko punktowaniu danej konkurencji w trakcie jej trwania. Protest przeciwko niezgodności danej konkurencji musi zostać złożony przed rozpoczęciem konkurencji. Protest złożony po zakończeniu danej konkurencji nie zostanie rozpatrzony. Protest przeciwko punktowaniu danej konkurencji zostanie rozpatrzony w przeciągu 30 minut, poczynając od momentu otrzymania kopii z wynikami danej konkurencji. Protest składa zawodnik lub jego formalny opiekun. Protest należy złożyć na piśmie jednak uczestnik wraz z opiekunem ma możliwość wyjaśnienia problemu jury oraz sędziemu głównemu zawodów. Decyzja podjęta przez głównego sędziego zawodów jest ostateczna i nie przysługuje od niej odwołanie.

I.4 Zasady bezpieczeństwa

I.4.1. Wytyczenie terenu danej konkurencji

Teren danej konkurencji jest ściśle wytyczony; jedynymi osobami które mogą przebywać na terenie danej konkurencji są: główny sędzia zawodów, sędziowie, obsługa techniczna, uczestnik, który bierze udział w danej konkurencji.

I.4.2. Bezpieczeństwo w pracy

Naruszenia zasad bezpieczeństwa zgodnego z regulaminem zawodów (zgodnie z tabelą nr 1) brane są pod uwagę od momentu wkroczenia uczestnika na teren danej konkurencji. Poszczególne naruszenia zasad są wskazane w protokole poprzez opis typu naruszenia oraz ilekroć uczestnik dopuścił się ich złamania. Każde z uchybień możliwe jest więcej niż raz, jednak będzie karane osobno. Każde stanowisko jest wyposażone w apteczkę przez organizatora.

Tabela nr 1

Punkty karne za naruszenie zasad BHP

Lp.	Typ naruszenia zasad BHP	I	II	III	IV
1	Wejście na miejsce rozgrywania konkurencji bez wezwania	50	50	50	50
2	Praca bez rękawic, kasku okularów ochronnych, słuchawek ochronnych, obuwia ochronnego odzieży ochronnej/każdorazowo		20	20	20
3	Odpalenie pilarki w nieprawidłowy sposób lub bez włączonego hamulca		30	30	30
4	Dotknięcie łańcucha ręką podczas pracy pilarki/każdorazowo		50	50	50
5	Poruszanie się z miejsca na miejsce podczas pracy pilarki/każdorazowo (bez włączonego hamulca)		20	20	20
6	Nie uruchomienie pilarki w przeciągu 5 min.		30	30	30
7	Posługiwanie się pilarką jedną ręką podczas pracy pilarki		20	20	20
8	Kontuzja/uraz nie wymagający opieki medycznej	20	20	20	20
9	Kontuzja/uraz wymagający opieki medycznej	20	20	20	20

I.4.3. Postępowanie w razie wypadku

Jeżeli uczestnikowi przytrafi się wypadek przy pracy, zostanie zbadany przez służby medyczne, które wydadzą oświadczenie dotyczące typu kontuzji. Sędzia główny zawodów po konsultacji z lekarzem i zawodnikiem podejmuje decyzję, czy uczestnik może kontynuować zawody czy nie.

I.5. Sędziowanie

Sędziów we wszystkich konkurencjach zapewnia organizator, który powołuje sędziów, reprezentujących instytucje zewnętrzne – nadleśnictwa, ratownictwo medyczne, policję.

W konkurencjach z pilarką na każdym stanowisku będzie 2 sędziów oraz obsługa techniczna stanowiska.

I.6. Zasady pomiaru

I.6.1. Grupy pomiarowe

Grupa pomiarowa (sędziowie stanowiskowi) odpowiedzialna jest za pomiar i odczyt wartości naniesionych przez uczestnika. Zadaniem grupy pomiarowej jest poinformowanie protokolanta o wyniku pomiaru. Uczestnik może przyglądać się pomiarowi i odczytowi wartości; nie może jednak komentować wyników pomiaru lub odczytu wartości. Opiekun(nauczyciel) podczas konkurencji, pomiaru i odczytu wartości powinien znajdować się poza wytyczonym terenem danej konkurencji.

I.6.2. Protokół

Kiedy protokół zostanie wypełniony wynikami pomiaru, odczytem danych wartości oraz zostanie zaprotokołowana dokładna godzina, sędziowie wraz z zawodnikiem powinni złożyć swoje podpisy. Pomocnik dostarcza protokół do głównego sędziego zawodów, a ten oddaje go grupie sędziów przyznających punkty za daną konkurencję.

I.6.3. Pomiar czasu i odczyt narzędzi pomiarowych

Pomiar czasu dokonywany jest przy pomocy co najmniej 1 stopera z dokładnością do 0,01s. Uzyskana wartość pomiaru zostaje wpisana do protokołu. Grupa sędziów przyznająca punkty za daną konkurencję zaokrągla wynik do najbliższej wartości wskazanej w tabeli nr 2. Pomiar w stopniach odbywa się w systemie 360 stopni.

I.7. Klasyfikacja końcowa konkurencji z pilarką

Klasyfikacja końcowa uczestników jest ustalona na podstawie wyników osiągniętych w poszczególnych konkurencjach. Wynik końcowy każdego z uczestników określony jest zdobyczą punktową pomniejszoną o punkty karne. Punkty przyznawane są za czas poświęcony na daną konkurencję, dokładność w wykonaniu danej konkurencji oraz precyzję. Punkty karne przyznawane są za naruszenie zasad BHP oraz za błędy popełnione w danej konkurencji. Punkty karne odejmowane są dla każdej konkurencji osobno, a w przypadku nieukończenia konkurencji uczestnik otrzymuje 0 punktów. Do oceny każdej z konkurencji sędziowie używają przyrządów oraz narzędzi o charakterze pomiarowym zgodnie z zasadami danej konkurencji. Wyniki pomiarów odnotowywane są w protokole danej konkurencji oraz protokołach zbiorczych. Grupa sędziów przyznających punkty

przelicza wynik z protokołu na wartości punktowe zgodnie z tabelami punktowymi dla każdej z konkurencji. Sędziowie z grupy pomiarowej oraz przewodniczący grupy sędziów przyznających punkty podpisują protokół, który musi zostać zatwierdzony przez głównego sędziego zawodów. Jeżeli dwóch uczestników uzyska tę samą liczbę punktów po wszystkich konkurencjach, sklasyfikowany wyżej będzie ten, który otrzymał mniejszą liczbę punktów karnych. Jeżeli wynik nadal będzie ten sam zwycięzcą okaże się ten, który wygra w dogrywce przeprowadzonej na strzelnicy – reguła „złotego strzału”.

I.8. Zasady konkurencji z pilarką

Komenda do startu: ‘Gotów – Do startu – Start’; kontakt wzrokowy pomiędzy sędzią a uczestnikiem powinien być nawiązany.

I.8.1. Konkurencja I: Zmiana łańcucha tnącego(z przekręceniem prowadnicy)

Maksymalna ilość punktów do zdobycia: 120 pkt.

Zadaniem uczestnika jest zdjęcie oraz założenie łańcucha, przekręcenie prowadnicy oraz prawidłowe naciągnięcie łańcucha.

Przed rozpoczęciem konkurencji, sędzia sprawdza na dodatkowym stole:

- naciągnięcie łańcucha; łańcuch powinien być naciągnięty w taki sposób aby nie spadał samoczynnie z prowadnicy(ogniwo prowadzące nie wychodzi z rowka prowadnicy)
- sędzia przy pomocy klucza dynamometrycznego dokręca nakrętki do wartości 20 Nm,
- sędzia oznacza prowadnicę oraz odstawia pilarkę na miejsce konkurencji,

Miejscem konkurencji jest stół o wymiarach 150 cm x 70 cm i wysokości 80 cm. Na stole mogą się jedynie znajdować:

- sprawdzona przez sędziego pilarka,
- drugi łańcuch,
- klucz do zmiany łańcucha

Uczestnik przystępuje do konkurencji bez kasku, rękawic, oraz słuchawek ochronnych.

Po umieszczeniu pilarki na stole, uczestnik udaje się na linię startu oddaloną 1 metr od stołu. Po komendzie ‘START’, uczestnik powinien wykonać następujące czynności:

- podejść do stołu,
- odkręcić nakrętki,
- zdjąć łańcuch,
- przekręcić prowadnicę,
- nałożyć nowy łańcuch i naciągnąć go, jeżeli istnieje taka potrzeba,
- zamontować z powrotem pokrywę sprzęgła wraz z nakrętkami,
- dokręcić nakrętki,
- odłożyć pilarkę wraz z narzędziami,

Czas jest mierzony z dokładnością do 0,1 sekundy za pomocą stopera. Na wypadek awarii tego stopera, jeden z sędziów dokonuje równoległego pomiaru czasu za pomocą dodatkowego stopera.

Czas zostaje zatrzymany, kiedy uczestnik odłoży klucz na stół. Uczestnik przechodzi do kolejnej konkurencji, pilarka pozostaje na stanowisku.

Punkty za konkurencję przyznawane są za:

Protokół punkt 1: Czas

Punkty przyznawane za czas zależą od grupy, do której dana pilarka przynależy.

Grupa 1: Dwie śruby zabezpieczające i piła łańcuchowa napinana śrubokrętem

Grupa 2: Tylko jedna śruba zabezpieczająca lub piła łańcuchowa napinana bez śrubokrętu

Poniższa tabela nr 2 (czas/punkty) może zostać rozwinięta w górę lub w dół, jeżeli zaistnieje taka potrzeba. Pomiar czasu zostanie odnotowany w protokole oraz zaokrąglony (w górę lub w dół) do najbliższej dziesiątej sekundy.

Punkty karne przyznawane są w następujących przypadkach:

Protokół, punkt 2: upuszczenie starego łańcucha, nakrętki na ziemię lub klucza

(można podnieść i kontynuować konkurencję), 20 pkt. karnych.

Protokół, punkt 3: nieprzekręcenie prowadnicy, 50 pkt. karnych.

Protokół, punkt 4: niepoprawne naciągnięcie łańcucha, 50 pkt. karnych.

Protokół, punkt 5: niepoprawne założenie łańcucha

Na prośbę zawodnika lub polecenie sędziego nieprawidłowo zamontowana piła łańcuchowa może/musi być ponownie zamontowana, pilarka jest sprawdzana pod kątem prawidłowości montażu oraz tego, czy wszystkie śruby znajdują się na swoich miejscach i są dokręcone (nie można ich zdemontować bez użycia narzędzi). Jeżeli zawodnik musi ponownie montować piłę łańcuchową odejmowane jest 50 pkt. karnych.

Protokół, punkty 6-8: naruszenia zasad bezpieczeństwa zgodnie z tabelą nr 1.

Protokół, punkt 9: źle zamontowane urządzenie tnące

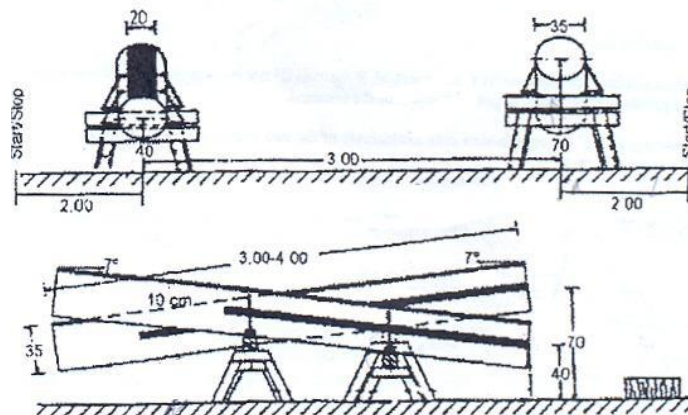
Tabela nr 2

Grupa 1 / Czas	Grupa 2 / Czas	Punkty
etc. + 2 punkty / 0,5 sek.	etc. + 2 punkty / 0,4 sek.	
8,1 – 8,5	4,6 - 4,9	140
8,6 – 9,0	5,0 - 5,3	138
9,1 – 9,5	5,4 - 5,7	136
9,6 – 10,0	5,8 - 6,1	134
10,1 - 10,5	6,2 - 6,5	132
10,6 – 11,0	6,6 - 6,9	130
11,1 – 11,5	7,0 - 7,3	128
11,6 - 12,0	7,4 - 7,7	126
12,1 – 12,5	7,8 - 8,1	124
12,6 – 13,0	8,2 - 8,5	122
13,1 – 13,5	8,6 - 8,9	120
13,6 - 14,0	9,0 - 9,3	118
14,1 – 14,5	9,4 - 9,7	116
14,6 - 15,0	9,8 - 10,1	114
15,1 - 15,5	10,2 - 10,5	112
15,6 - 16,0	10,6 - 10,9	110
16,1 - 16,5	11,0 - 11,3	108
16,6 - 17,0	11,4 - 11,7	106
17,1 - 17,5	11,8 - 12,1	104
17,6 - 18,0	12,2 - 12,5	102
18,1 - 18,5	12,6 - 12,9	100
18,6 - 19,0	13,0 - 13,3	99
19,1 - 19,5	13,4 - 13,7	98
19,6 - 20,0	13,8 - 14,1	97
20,1 - 20,5	14,2 - 14,5	96
20,6 - 21,0	14,6 - 14,9	95
21,1 - 21,5	15,0 - 15,3	94
21,6 - 22,0	15,4 - 15,7	93
22,1 - 22,5	15,8 - 16,1	92
22,6 - 23,0	16,2 - 16,5	91
23,1 - 23,5	16,6 - 16,9	90
23,6 - 24,0	17,0 - 17,3	89
24,1 - 24,5	17,4 - 17,7	88
24,6 - 25,0	17,8 - 18,1	87
25,1 - 25,5	18,1 - 18,5	86
25,6 - 26,0	18,6 - 18,9	85
26,1 - 26,5	19,0 - 19,3	84
26,6 - 27,0	19,4 - 19,7	83
27,1 - 27,5	19,8 - 20,1	82
27,6 - 28,0	20,2 - 20,5	81
itd. /1 punkt/ 0,5 sekundy	itd. /1 punkt/ 0,4 sekundy	

I.8.2. Konkurencja II: Przerzynka kombinacyjna

Maksymalna ilość punktów do zdobycia: 200 pkt.

Dwa kozły zostają ustawione równoległe. Do każdego z nich przymocowana jest okorowana kłoda o średnicy 35 cm. Kłody leżą w pozycji 7 stopni odchyłu od poziomu w przeciwnych kierunkach. Miejsce przerzynki znajduje się na wysokości 40 cm w przypadku pierwszej kłody i 70 cm w przypadku drugiej.



Rys.1 przedstawiający pozycję kozłów przy przerzynce kombinacyjnej.

Po obydwu końcach kłody wyznaczone zostały paski o szerokości 10 cm., które biegną środkiem wzdłuż kłody. Rzaz dolny oraz rzaz górny muszą się spotkać w wyznaczonym przez linię sektorze kłody; nie można przekroczyć wyznaczonego sektora! Natomiast na górnej części każdej kłody wyznaczony został pasek o szerokości 20 cm. Wskazuje miejsce w którym uczestnik powinien rozpocząć rzaz górny. Po zakończeniu konkurencji przez każdego z uczestników, prawidłowy kąt na kłodzie zostaje przywrócony. Jeżeli różnica jest mniejsza niż 3 stopnie można odstąpić od tej czynności.

Zadaniem uczestnika jest odcięcie krążka z każdej kłody. Najpierw uczestnik wykonuje rzaz dolny do wyznaczonego 10 cm paskiem sektora, a następnie kończy ścinę rzazem górnym. Grubość odciętego krążka powinna zawierać się między 30 mm a 80 mm.

Zadanie uważa się za zakończone, jeżeli obydwa krążki leżą na ziemi. Jeżeli jeden lub dwa krążki nie spadną na ziemię, uczestnik nie otrzyma punktów za kłodę (**Protokół, punkt 7**). Numer uczestnika zostaje umieszczony na każdym krążku.

Uczestnik podchodzi do wybranej przez siebie linii startu, odpala pilarkę i odkłada ją w taki sposób aby czoło prowadnicy nie przekraczało linii startu, która usytuowana jest 2 metry od kłody. Po komendzie 'START' wydanej przez sędziego, uczestnik ma za zadanie wykonać następujące czynności:

- podnieść pilarkę i udać się do pierwszej kłody,
- wykonać rzaz dolny do wyznaczonego 10 cm paskiem sektora na środku kłody,
- przejść do wykonania rzazu górnego w wyznaczonym przez 20 cm pasek sektorze na górze kłody, a kończąc w wyznaczonym 10 cm paskiem sektorze na środku kłody,
- zatrzymać łańcuch(hamulec włączony!),
- udać się do drugiej kłody, znajdującej się 3 metry od pierwszej i powtórzyć czynności podane powyżej,
- zatrzymać łańcuch(hamulec włączony!) i udać się na linię mety.

Czas zatrzymuje się w momencie, kiedy drugi krążek spadnie na ziemię. Jeżeli łańcuch zablokuje się, spadnie z prowadnicy lub któraś ze śrub odpadnie od pokrywy sprzęgła, uczestnik traci zdobyte punkty w konkurencji 'zmiana łańcucha' (**Protokół, punkt 19**). Zawodnik nie otrzyma żadnych punktów za czas w konkurencji przerzynka kombinowana. Zawodnik może jednak założyć piętę łańcuchową z powrotem i dokończyć zadanie. Wszystkie pomiary przeprowadzone po dokonanych poprawkach i zakończeniu konkurencji punktowane są standardowo. W przypadku równej zdobyczy punktowej wygrywa ten zawodnik którego miejsce spotkania się rzazów jest najbliższe. Jeżeli ten wynik jest również ten sam zwycięzcą jest uczestnik, który uzyskał najlepszy czas.

Protokół punkt 1: Czas

Punkty przyznawane są na podstawie pojemności(cm^3) pilarki.

Grupa 1: 46-55 cm^3

Grupa 2: powyżej 56 cm^3

Poniższą tabelę nr 3 można rozwinąć w górę lub w dół.

Tabela nr 3

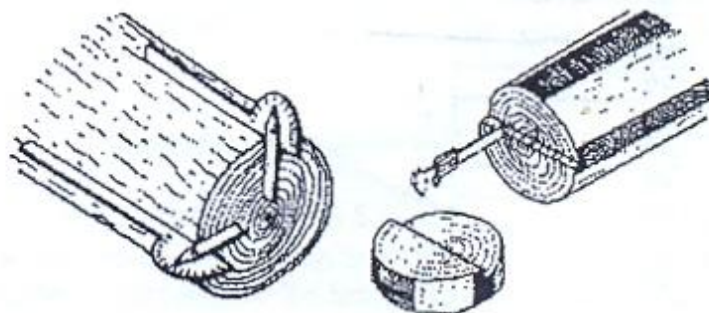
Grupa 1 / Sekundy	Grupa 2 / Sekundy	Punkty
itd. Punkty/Czas + 1 punkt/1 s	itd. Punkty/Czas + 1 punkt/1 s	55
25	22	54
26	23	53
27	24	52
28	25	51
29	26	50
30	27	49
31	28	48
32	29	47
33	30	46
34	31	45
35	32	
itd. -1 punkt/1 s	itd. -1 punkt/1 s	

Protokół punkt 2: Linia prostopadła rzazu

Linia prostopadła mierzona jest na obydwu kłodach zarówno horyzontalnie jak i wertykalnie z dokładnością do 30 minut (pomiar w stopniach z dokładnością do minut). Odczyt pomiaru powinien być zapisany na krążkach. Maksymalna ilość punktów do zdobycia to 30 pkt za każdą kłodę. Punkty przyznawane są zgodnie z wartościami podanymi w tabeli 4.

Tabela nr 4

Kąt cięcia	Kąt cięcia	Odchylenie	Punkty
≥ 84.24	≥ 95.75	6	0
84.25 – 84.74	95.25 – 95.74	5.5	3
84.75 – 85.24	94.75 – 95.24	5	6
85.25 – 85.74	94.25 – 94.74	4.5	9
85.75 – 86.24	93.75 – 94.24	4	12
86.25 – 86.74	93.25 – 93.74	3.5	15
86.75 – 87.24	92.75 – 93.24	3	18
87.25 – 87.74	92.25 – 92.74	2.5	21
87.75 – 88.24	91.75 – 92.24	2	24
88.25 – 88.74	91.25 – 91.74	1.5	27
88.75 – 91.24		1	30



Rys.2 Pomiar linii prostopadłej i wysokość uskoku.

Protokół punkt 3: Pomiar wysokości uskoku

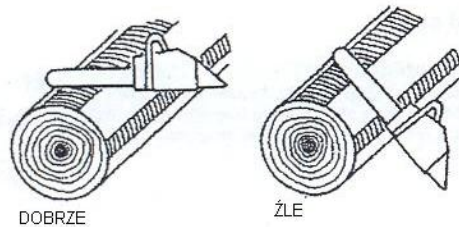
Wysokość uskoku mierzona jest z dokładnością do 1 mm na końcu kłody oraz na krążku w miejscu, gdzie znajdują się zaznaczone paski. Odczyt pomiaru powinien być zapisany na krążkach. O ilości punktów decyduje najwyższa wartość pomiaru. Maksymalna ilość punktów do zdobycia to 45 pkt za każdą kłodę. Punkty przyznawane są zgodnie z wartościami podanymi w tabeli nr 5.

Tabela nr 5

Wysokość uskoku(mm)	punkty	Wysokość uskoku(mm)	punkty
>= 15	0	8	21
14	3	7	24
13	6	6	27
12	9	5	30
11	12	4	33
10	15	3	36
9	18	2	40
		<= 1	45

Protokół punkt 5: Rozpoczęcie rzazu górnego poza wyznaczonym sektorem

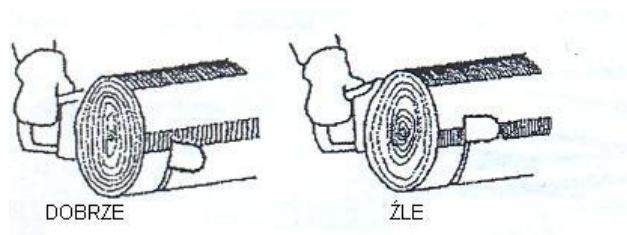
Jeżeli uczestnik rozpocznie rząz górny poza wyznaczonym sektorem otrzymuje 50 pkt karnych.



Rys.3 Poprawne rozpoczęcie rzazu górnego

Protokół punkt 4 i 8:

Jeżeli uczestnik przekroczy wyznaczony sektor znajdujący się na środku kłody, bądź nie dotrze pilarką do wyznaczonego sektora, a rząz dolny nie spotka się z rzązem górnym, w wyznaczonym sektorze na środku kłody, otrzymuje 50 pkt karnych.



Rys.4 Cięcie w zaznaczonym 10 cm sektorze

Protokół punkt 6:

Jeżeli grubość krążka jest mniejsza niż 30 mm lub przekracza 80 mm, uczestnik otrzyma 50 pkt karnych.

Protokół punkt 9:

Nacięcia głębsze niż 10 mm przy rozpoczęciu rzazu górnego. Uczestnik otrzymuje 20 pkt karnych.

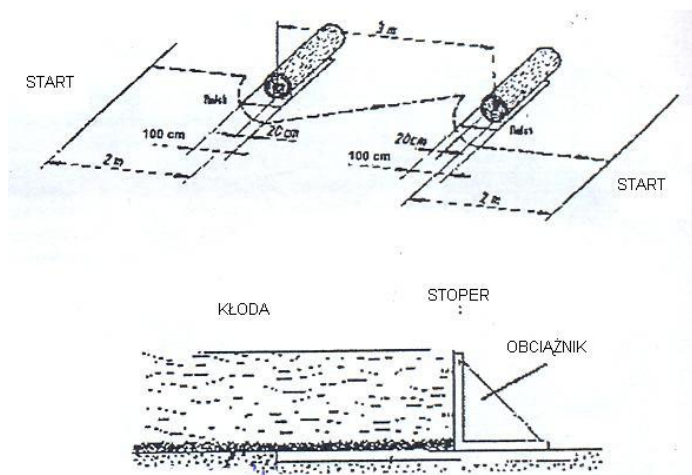
Protokół punkty 10 – 18: Naruszenie zasad bezpieczeństwa zgodnie z tabelą nr 1.**Protokół punkt 19:**

Jeżeli łańcuch zablokuje się, spadnie z prowadnicy lub któraś ze śrub odpadnie od pokrywy sprzęgła nastąpi dyskwalifikacja w tej konkurencji (0 punktów za czas i 0 punktów za zmianę łańcucha).

I.8.3 Konkurencja III: Przerzynka precyzyjna

Maksymalna ilość punktów do zdobycia: 250 pkt.

Dwie okorowane kłody o średnicy 35 cm są ułożone w pozycji horyzontalnej(poziomej) na dwóch równoległych legarach(deski o szerokości 100 cm) w odległości 3 m. Obydwa legary są okryte trocinami w taki sposób, aby uczestnik nie mógł widzieć miejsca styku kłody i legara oraz legara i podłoża(trociny znajdują się z boków kłód tworząc warstwę o grubości 3 cm, szerokości 20 cm i długości 1 m) . Kłoda ułożona jest na środku legara. Legary powinny być unieruchomione oraz umiejscowione na równym podłożu, a ich powierzchnie powinny być okorowane.



Rys.5. Miejsce konkurencji oraz umiejscowienie kłody na legarze.

Uczestnik ma za zadanie odciąć 1 krążek przy każdej kłodzie w taki sposób aby łańcuch nie uszkodził legarów. Grubość krążka powinna wynosić od 30 mm do 80 mm. Aby zapobiec oderwaniu krążka od kłody przy końcu kłody zostaje umiejscowiony 'stoper' wyposażony w 10 kg obciążnik(Rys. 5). Jeżeli uskok na kłodzie wynosi więcej niż 3 stopnie, uczestnik ma prawo zgłoszenia tego faktu sędziemu a ten ma obowiązek wyrównać powierzchnię kłody.

Uczestnik odpala pilarkę(hamulec włączony!) i odkłada ją przed linią startu tak, aby czoło prowadnicy nie przekraczało linii startu wytyczonej 2 m od pierwszej kłody. Następnie oczekuje na sygnał 'START' wydany przez sędziego. Od tego momentu rozpoczyna się pomiar czasu, uczestnik powinien wykonać następujące czynności:

- podnieść pilarkę i udać się do pierwszej kłody,
- odciąć krążek bez dotknięcia łańcuchem powierzchni legara,
- zatrzymać łańcuch,
- udać się do drugiej kłody,
- odciąć kolejny krążek, zatrzymać łańcuch i odłożyć pilarkę na ziemię naprzeciwko kłody. Czas jest zatrzymany w momencie odłożenia pilarki na krążku. W przypadku tych samych wyników precyzja przerzynki decyduje o kolejności. Jeżeli punkty nadal są równe, uczestnik z najlepszym czasem zostaje zwycięzcą.

Protokół punkt 1: Czas

Punkty przyznawane są na podstawie pojemności(cm^3) pilarki.

Grupa 1: 46-55 cm^3

Grupa 2: powyżej 56 cm^3

Poniższą tabelę nr 6 można rozwinąć w górę lub w dół.

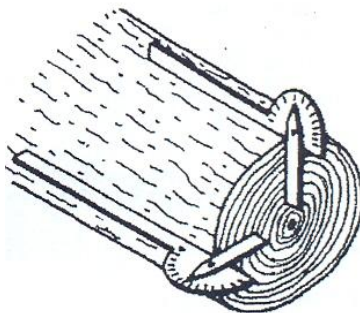
Tabela nr 6

Grupa 1 / sekundy	Grupa 2 / sekundy	Punkty
etc. +1 punkt/s	etc. +1 punkt/s	
25	22	55
26	23	54
27	24	53
28	25	52
29	26	51
30	27	50
31	28	49
32	29	48
33	30	47
34	31	46
35	32	45
etc. -1 punkt/s	etc. -1 punkt/s	

Protokół punkt 2: Kąt cięcia

Pomiar dokonywany jest na obydwu kłodach zarówno horyzontalnie jak i wertykalnie(poziomo jak i pionowo) przyrządem optycznym z dokładnością do 30 minut(pomiar w stopniach z dokładnością do minut).

Największa różnica mierzona pomiędzy kątem prostym(90°) a odczytem na kłodzie zostaje wpisana do protokołu. Maksymalna ilość punktów do zdobycia to 20 pkt za każdą kłodę. Punkty przyznawane są zgodnie z wartościami podanymi w tabeli nr 7.



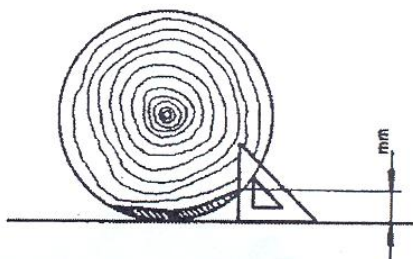
Rys.6 Pomiar kąta na kłodzie.

Tabela nr 7

Kąt cięcia	Kąt cięcia	Odchylenie	Punkty
≤ 85.74	≥ 94.25	4.5	0
85.75 – 86.24	93.75 – 94.24	4	2
86.25 – 86.74	93.25 – 93.74	3.5	5
86.75 – 87.24	92.75 – 93.24	3	8
87.25 – 87.74	92.25 – 92.74	2.5	11
87.75 – 88.24	91.75 – 92.24	2	14
88.25 – 88.74	91.25 – 91.74	1.5	17
88.75 – 91.24		1	20

Protokół punkt 3: Precyzja przerzynki

Jeżeli uczestnik odetnie krążek bez dotknięcia łańcuchem legara, otrzymuje 80 pkt za każdą kłodę. Jeżeli łańcuch dotknie bądź naruszy powierzchnię legara, uczestnik otrzymuje 0 pkt za precyzję za poszczególną kłodę. Za pomiar kąta oraz czas uczestnik w takim przypadku otrzymuje punkty. Pomiar nie odciętego fragmentu kłody odbywa się za pomocą ekerki przy kłodzie, w miejscu przedstawionym na rys.7.



Rys.7. Pomiar pozostałości po przerzynce precyzyjnej

Tabela nr 8

Grubość pozostałości po przerzynce (mm)	Punkty	Grubość pozostałości po przerzynce(mm)	Punkty
0	80	20	40
1	78	21	38
2	76	22	36
3	74	23	34
4	72	24	32
5	70	25	30
6	68	26	28
7	66	27	26
8	64	28	24
9	62	29	22
10	60	30	20
11	58	31	18
12	56	32	16
13	54	33	14
14	52	34	12
15	50	35	10
16	48	36	8
17	46	37	6
18	44	38	4
19	42	39	2
		≥ 40	0

Punkty karne przyznawane są w następujących przypadkach;

Protokół punkt 4:

Jeżeli grubość krążka jest mniejsza niż 30 mm lub większa niż 80 mm, uczestnik otrzymuje 50 pkt. karnych za każdy krążek.

Protokół punkt 5:

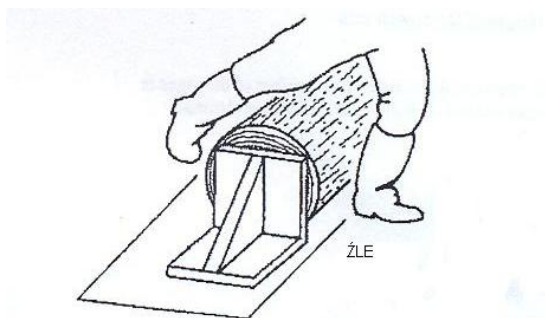
Przejście przez odważnik, podczas przemieszczania się do drugiej kłody, 50 pkt. karnych za każdą kłodę.

Protokół punkty 7 – 14:

Punkty karne przyznawane za naruszenie przepisów BHP zgodnie z tabelą nr 1.

Protokół punkt 15:

Jeżeli uczestnik usunie z legara trociny za pomocą ręki nogi lub pilarki, otrzyma 50pkt karnych.



Rys.8. Niepoprawne przejście przez kłodę.

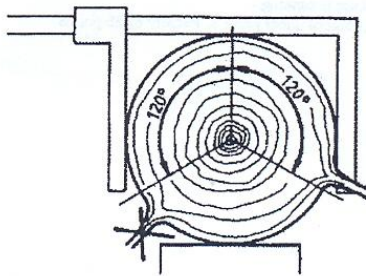
Protokół punkt 16:

Jeżeli piła łańcuchowa się zakleszczy zsunie z prowadnicy lub spadnie nakrętka osłony piły łańcuchowej zawodnik może założyć piłę łańcuchowa z powrotem i dokończy zadanie. Oznacza to jednak że zawodnik otrzyma 0 pkt. za konkurencję wymiana piły łańcuchowej i 0 pkt. za czas konkurencji przerzynki na dokładność. Wszystkie pomiary przeprowadzone po dokonanych poprawkach i zakończeniu konkurencji punktowane są standardowo.

I.8.4. Konkurencja IV: Okrzesywanie

Maksymalna ilość punktów do zdobycia: 400 pkt.

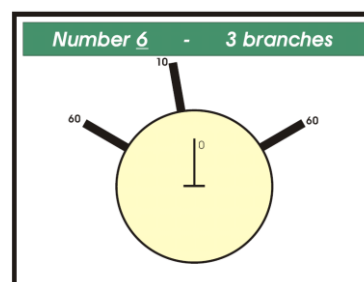
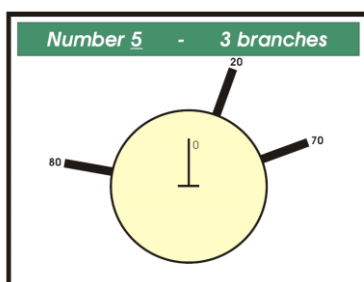
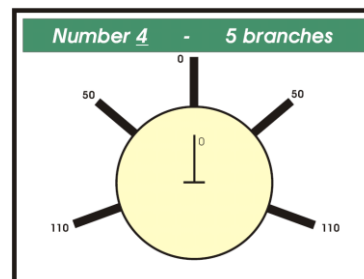
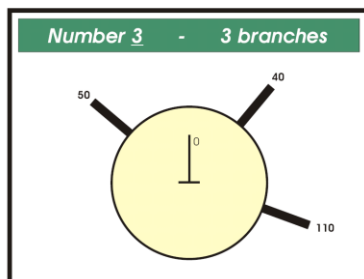
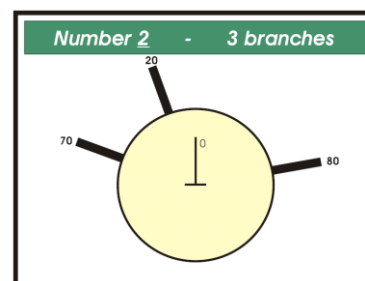
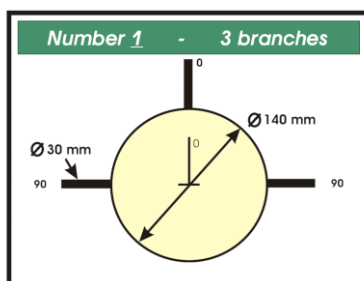
Każdy z uczestników bierze udział w konkurencji. Punkty przyznawane są indywidualnie oraz drużynowo. Na kłodzie umieszczonych jest 30 sztucznych gałęzi ułożonych w okółkach. Kłody mają długość 6 m i średnicę 14 cm. Gałęzie(sztuczne sęki) mają długość co najmniej 30 cm. Średnica gałęzi o przekroju okrągłym wynosi ok. 30 mm. Kłoda oraz gałęzie mogą być użyte dla więcej niż jednego uczestnika. Ślad po rzazie na kłodzie zostaje oznaczony kolorowym flamastrem.

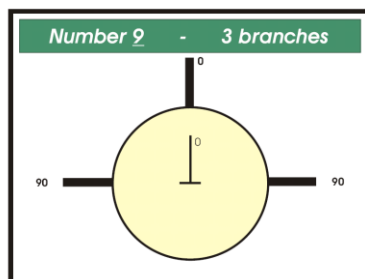
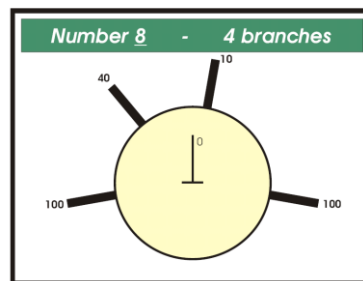
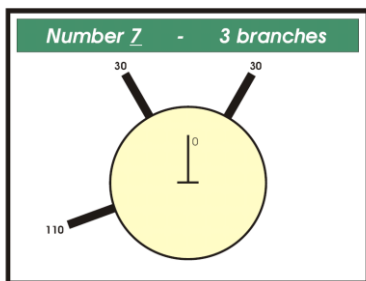


Rys. 9. Sektor okrzywania.

W sektorze okrzywania, ok. 120° po obydwu końcach kłody licząc od środka, nawierczanych zostaje 30 sztucznych gałęzi. Początek oraz koniec okrzywania zostaje zaznaczony na kłodzie. Linia startu znajduje się 0,5 m przed pierwszą gałęzią a linia mety znajduje się 0,5 m za ostatnią gałęzią. Gałęzi nie ma na odcinku 1,0 m do linii startowej i 0,5 m od linii końcowej. Kłody powinny być usytuowane nieruchomo na wysokości 60 cm (odległość między środkiem kłody a podłożem).

Po sprawdzeniu przez uczestnika wytyczonego miejsca konkurencji(max. 1 minuta), uczestnik, wcześniej wywołany przez sędziego, udaje się na linię startu, odpala pilarkę (hamulec włączony!) i odkłada ją na kłodę w taki sposób aby czoło prowadnicy nie przekraczało linii startu, zwalnia hamulec i wprowadza pilarkę na wysokie obroty . Sędzia rozpoczyna konkurencję poprzez kiwnięcie ręką(chorągiewką) i komendę 'START'. W tym momencie rozpoczyna się pomiar czasu. Czas zostaje zatrzymany, kiedy czoło prowadnicy przekroczy linię mety. Uczestnik wyłącza pilarkę i oczekuje na dalsze polecenia sędziego.





Rys.10 Układ gałęzi

Tabela nr 9

Czas okrzesywania (sek.)	Punkty
Etc. +2pkt/0,5sek	
26 – 26,4	216
26,5 – 26,9	214
27 – 27,4	212
27,5 – 27,9	210
28 – 28,4	208
28,5 – 28,9	206
29 – 29,4	204
29,5 – 29,9	202
30 – 30,4	200
30,5 – 30,9	198
31 – 31,4	196
31,5 – 31,9	194
32 – 32,4	192
32,5 – 32,9	190
33 – 33,4	188
33,5 – 33,9	186
34 – 34,4	184
34,5 – 34,9	182
35 – 35,4	180
35,5 – 35,9	178
36 – 36,4	176
36,5 – 36,9	174
37 – 37,4	172
37,5 – 37,9	170
38 – 38,4	168
38,5 – 38,9	166
39 – 39,4	164
39,5 – 39,9	162
40 – 40,4	160
40,5 – 40,9	158
41 – 41,4	156
41,5 – 41,9	154
42 – 42,4	152
42,5 – 42,9	150
43 – 43,4	148
43,5 – 43,9	146
44 – 44,4	144
Etc. -2pkt/0,5sek	

Protokół punkt 1: Za dokładność okrzyszowania max. 200 pkt.

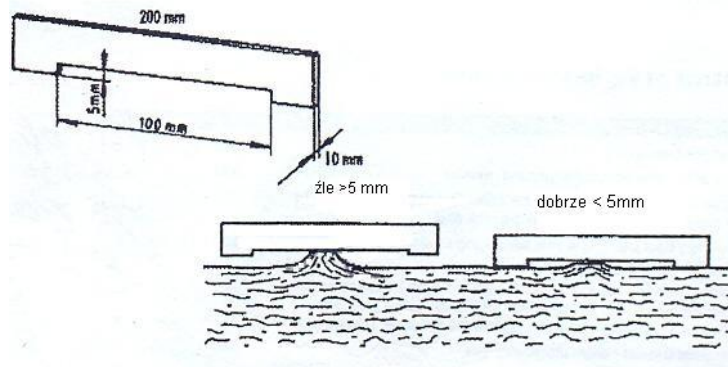
Protokół punkt 2: Czas

Czas konkurencji mierzony jest z dokładnością do 0,1sek. Standardowy czas na okrzyszowanie wynosi 30 sek. co daje 200 pkt. Szybsze ukończenie konkurencji daje dodatkowe 2 pkt za każde 0,5sek. Za przekroczenie standardowego czasu, punkty przyznawane są zgodnie z wartościami podanymi w tabeli nr 9.

Punkty karne przyznawane są za następujące błędy:

Protokół punkt 3: Dokładność okrzyszowania

Pomiar pozostałości liczony jest od kłody do najwyższej jej części w kierunku prostopadłym do kłody(od środka pozostałości). Pomiaru dokonuje się przy pomocy specjalnej miarki o długości 20 cm, po środku której jest 10cm wpust o wysokości 0,5cm(rys.11). Jeżeli miarka wisi w powietrzu oznacza to , że pozostałość gałęzi po okrzyszowaniu jest za długa. Ilość pozostałości jest sumowana i wpisana do protokołu. Uczestnik otrzymuje 20pkt karnych za każdą pozostałość niezgodną z pomiarem.



Rys.11. Miarka oraz pomiar pozostałości gałęzi po okrzyszowaniu

Protokół punkt 4: Zniszczenie kłody(głębokość)

Zniszczenie w głąb kłody powyżej 5mm; odczyt narzędziem pomiarowym prostopadle do kłody bez kory. Ilość zniszczeń jest sumowana i wpisana do protokołu. Uczestnik otrzymuje 20 pkt karnych za każde zniszczenie.

Protokół punkt 5: Zniszczenie kłody(uszkodzenie powierzchniowe)

Zniszczenie wzdłuż kłody powyżej 35 cm; uczestnik otrzymuje 40 pkt karnych za każde zniszczenie, niezależnie od głębokości zniszczenia.



Rys.12. Pomiar zniszczenia kłody.

Protokół punkt 6: Częściowe wykonanie zadania

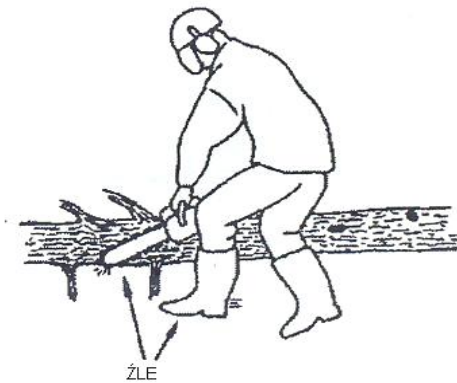
Ilość nieokrzesanych lub częściowo okrzesanych gałęzi jest sumowana i wpisana do protokołu. Uczestnik otrzymuje 30 pkt. karnych za każdą gałąź. Pozostałości po okrzesywaniu oraz zniszczenia są zaznaczane na kłodzie.

Protokół punkt 7: Poruszanie się

Poruszanie się zawodnika z pracującą pilarką obserwowane jest przez 2 sędziów. Sędziowie mają za zadanie liczyć popełniane błędy i je odnotowywać. Jako błędny traktowany jest ruch, jeżeli zawodnik przemieszcza się, gdy prowadnica znajduje się po tej samej stronie kłody co on. Za błąd uznaje się, gdy zawodnik oderwie całą stopę od ziemi; gdy prowadnica znajduje się po tej samej stronie kłody co on. Uczestnik otrzymuje 20 pkt. karnych za każdy błąd podczas poruszania się przy okrzesywaniu.

Protokół punkt 8: Inne

Usunięcie gałęzi ręką podczas pracy pilarki. Ilość błędów jest sumowana i wpisana do protokołu. Uczestnik otrzymuje 20 pkt karnych za każdy błąd.



Rys.13. Rysunek przedstawiający niepoprawne poruszanie się podczas okrzesywania.

Protokół punkty 9 – 17: Punkty karne za naruszenie zasad bezpieczeństwa zgodnie z tab nr 1.

W przypadku tych samych wyników, uczestnik z najlepszym czasem zostaje zwycięzcą.

II. Bieg leśnika

II.1. Ogólne informacje o Biegu Leśnika.

Bieg odbywa się na terenie i w budynkach Zespołu Szkół Leśnych w Rucianem – Nidzie. W każdym z wyznaczonych na trasie 14 punktów należy rozwiązać jedno zadanie. Kolejność zadań na trasie ustala Organizator. Skład sędziowski jest ustalony w sposób następujący: w konkurencjach nr 2, 13, 14 każde z zadań będzie nadzorować dwóch sędziów z obsługą techniczną, pozostałe - 1 sędzia z obsługą techniczną. Sędziowie nie będą udzielać wyjaśnień i wskazówek. Ich zadaniem będzie wyłącznie wręczenie i odebranie podpisanej przez zawodnika karty z rozwiązaniem zadaniem oraz dopilnowanie samodzielności rozwiązania zadania stanowiskowego.

Na trasę biegu uczestnik zabiera mapkę trasy z zaznaczonymi 14 punktami zadań (mapkę zapewnia Organizator) i przybory do pisania (własne). Pozostałe przyrządy i materiały znajdować się będą na poszczególnych stanowiskach np. wysokościomierz, który po wykonaniu zadaniu należy pozostawić na miejscu.

Na trasę biegu NIE WOLNO zabierać sprzętu i przyrządów nie wymienionych w regulaminie (np. sprzęt do łączności, kalkulator, urządzenia Audio Video itp.), których posiadanie skutkuje wykluczeniem z konkursu.

Czas Biegu Leśnika jest sumą czasów wykonania poszczególnych zadań przez zawodnika. Przekroczenie limitu czasowego na wykonanie zadania skutkuje przyznaniem punktów karnych w wysokości 1 pkt za każdą sekundę.

Próbki do rozpoznawania gatunków/rodzajów drewna muszą być bez kory i posiadać widoczne cechy charakterystyczne na 3 podstawowych przekrojach drewna.

Wykaz okazów do rozpoznawania jest podany w załączonych listach. Zawodnik na stanowisku rozpoznaje 10 okazów z danej listy.

Konkurencje mogą odbywać się równolegle w tym samym czasie, w dowolnej kolejności dla uczestników.

Konkurencja nr 14 (niespodzianka) musi posiadać jednoznacznie mierzalne efekty i ustalone szczegółowe, weryfikowalne kryteria punktacji.

Wykaz przypadków medycznych do konkurencji nr 2 ustala Organizator. Na zawodach uczestnik rozwiązuje wylosowany 1 z 10 przypadek medyczny.

Maksymalna suma punktów możliwych do zdobycia przez uczestnika za wszystkie zadania w konkurencjach Biegu Leśnika wynosi 2560.

W przypadku takiej samej liczby punktów kilku zawodników o wygranej zdecyduje strzelanie, zgodnie z regułą „złotego strzału”.

II.2. Wykaz i punktacja zadań (wartości maksymalne):

Tabela 10

1	Strzelanie Warunki strzelania: - karabin pneumatyczny / wiatrówka / - postawa strzelecka stojąc z wolnej ręki bez podpórki - odległość strzelania 10 m, tarcza Ts3 o wymiarach 15x15 - liczba strzałów: 3 próbne do jednej tarczy i 5 ocenianych	50 pkt
---	--	--------

	<p>- czas strzelania - 5 min. / razem ze strzałami próbnymi /</p> <p>- broń i amunicję zabezpiecza organizator.</p> <p>Maksymalny czas na wykonanie zadania - 5 min.</p>	
2	<p>Pierwsza pomoc przedmedyczna</p> <p>Zawodnik wykonuje 1 z 10 wylosowanych zadań praktycznych w zakresie udzielania pierwszej pomocy. Wykonanie zadania oceniają ratownicy medyczni.</p> <p>Maksymalny czas na wykonanie zadania - 5 min.</p>	350 pkt
3	<p>Określenie miąższości drzewa stojącego w m³ (z wykorzystaniem narzędzi pomiarowych i tablic miąższości) – zawodnik dokonuje pomiaru i obliczeń dla 2 drzew. Organizator zapewnia przyrządy pomiarowe i tablice miąższości.</p> <p>Tolerancja pomiaru pierśnicy +/- 1 cm. Tolerancja pomiaru wysokości +/- 1 m.</p> <p>Każdy nieprawidłowy pomiar skutkuje odjęciem 50 punktów.</p> <p>Maksymalny czas na wykonanie zadania - 10 min.</p>	300 pkt
4	<p>Rozpoznawanie próbek drewna – 10 gatunków, każdy za 10 pkt</p> <p>Maksymalny czas na wykonanie zadania - 5 min.</p>	100 pkt
5	<p>Rozpoznawanie gatunków drzew liściastych (pędy zimowe) – 10 gatunków, każdy za 10 pkt</p> <p>Maksymalny czas na wykonanie zadania - 5 min.</p>	100 pkt
6	<p>Rozpoznawanie gatunków drzew iglastych – 10 gatunków, każdy za 10 pkt</p> <p>Maksymalny czas na wykonanie zadania - 5 min.</p>	100 pkt
7	<p>Rozpoznawanie chorób i uszkodzeń drzew (żerowiska i inne objawy chorobowe) – 10 okazów, każdy za 10 pkt</p> <p>Maksymalny czas na wykonanie zadania - 5 min.</p>	100 pkt
8	<p>Rozpoznawanie gatunków ptaków – 10 gatunków, każdy za 10 pkt</p> <p>Maksymalny czas na wykonanie zadania - 5 min.</p>	100 pkt
9	<p>Rozpoznawanie gatunków owadów leśnych – 10 gatunków, każdy za 10 pkt</p> <p>Maksymalny czas na wykonanie zadania - 5 min.</p>	100 pkt
10	<p>Rozpoznawanie gatunków roślin runa leśnego – 10 gatunków, każdy za 10 pkt</p> <p>Maksymalny czas na wykonanie zadania - 5 min.</p>	100 pkt
11	<p>Rozpoznawanie gatunków grzybów leśnych – 10 gatunków, każdy za 10 pkt</p> <p>Maksymalny czas na wykonanie zadania - 5 min.</p>	100 pkt
12	<p>Obsługa rejestratora w zakresie odbioru drewna – zawodnik wykonuje pomiar sztuki drewna wielkowymiarowego, wprowadza dane i wykonuje wydruk z drukarki.</p> <p>Ocenię podlega:</p>	300 pkt

	<p>- sporządzenie wydruku -100 pkt</p> <p>- prawidłowy pomiar średnicy – 100 pkt</p> <p>- prawidłowy pomiar długości sztuki – 100 pkt</p> <p>Maksymalny czas na wykonanie zadania - 10 min.</p>	
13	<p>Kierowanie ciągnikiem rolniczym – jazda ciągnikiem New Holland bez przyczepy po torze z przeszkodami. Wykonanie zadania oceniają policjanci.</p> <p>Wykonanie zadania polega na bezpiecznym i technicznym przejechaniu określonej przez organizatora trasy. Do wyznaczenia toru mają zastosowanie pachołki drogowe z tyczkami o długości minimum 150 cm.</p> <p>Konkurencję przeprowadza się na utwardzonym placu o wymiarach zapewniających bezpieczeństwo uczestników i widzów.</p> <p>Uczestnik przed konkurencją może zapoznać się z trasą przejazdu (przejść po wyznaczonym torze jazdy) oraz wykonać jazdę próbną poza trasą (w celu zapoznania się z ciągnikiem).</p> <p>Pojazd – ciągnik, niezbędny do przeprowadzenia konkurencji, zapewnia organizator (ciągnik jest zarejestrowany i posiada aktualne ubezpieczenie).</p> <p>Przebieg konkurencji:</p> <p>a) uczestnik zgłasza Sędziemu gotowość do wykonania zadania</p> <p>b) na sygnał Sędziego uczestnik sam włącza stoper, pobiera kluczyki, biegnie do ciągnika, zapina pasy, uruchamia silnik, włącza światła i rusza</p> <p>c) zawodnik wykonuje przejazd wyznaczoną trasą, z umieszczonym otwartym pojemnikiem z wodą na zamontowanej na ciągniku podstawie</p> <p>d) po przejechaniu trasy uczestnik zatrzymuje się na linii mety, mając ją pomiędzy osiami, gasi światła, wyłącza silnik, zaciąga hamulec awaryjny, wyjmuje kluczyk ze stacyjki i biegnie do stolika sędziowskiego. Po położeniu kluczyka na stoliku, uczestnik sam włącza stoper.</p> <p>Po zakończeniu konkurencji Sędzia podaje czas przejazdu i liczbę otrzymanych punktów karnych.</p> <p>Punkty karne są przydzielane za:</p> <ul style="list-style-type: none"> - każdorazowe nie zapięcie pasów bezpieczeństwa – 10 pkt - nie włączenie/nie wyłączenie światła – 10 pkt - każdorazowe dotknięcie, przesunięcie, przewrócenie lub ominięcie pachołka - 10 pkt - przekroczenie linii mety obiema osiami – 10 pkt - każdorazowe przekroczenie linii tylnej i bocznych miejsca parkowania - 10 pkt - wylanie do 50 % wody – 25 pkt - wylanie ponad 50 % wody – 50 pkt <p>Pomylenie trasy, nie przejechanie linii mety, awaria ciągnika zawiniona przez</p>	410 pkt

	zawodnika lub zrzucenie pojemnika z wodą traktowane jest jako nieukończenie konkurencji. Maksymalny czas na wykonanie zadania - 3 min.	
14	Konkurs niespodzianka.	350 pkt

II.3.1 Próbki drewna

Rodzaje: brzoza, buk, daglezwja, dąb, grab, jesion, jodła, klon, lipa, modrzew, olsza, robinia, sosna, świerk, topola, wiąz, wierzba, jałowiec, orzech, cis

II.3.2 Gatunki drzew liściastych i iglastych

Lp	Nazwa gatunku	Nazwa łacińska	Lp	Nazwa gatunku	Nazwa łacińska
1	Świerk pospolity	<i>Picea abies</i>	21	Wierzba	<i>Salix sp.</i>
2	Jodła pospolita	<i>Abies alba</i>	22	Klon jawor	<i>Acer pseudoplatanus</i>
3	Sosna zwyczajna	<i>Pinus silvestris</i>	23	Klon pospolity	<i>Acer platanoides</i>
4	Dąb szypułkowy	<i>Quercus robur</i>	24	Klon polny	<i>Acer campestre</i>
5	Dąb bezszypułkowy	<i>Quercus petraea</i>	25	Świerk kłujący	<i>Picea pungens</i>
6	Buk zwyczajny	<i>Fagus sylvatica</i>	26	Świerk serbski	<i>Picea omorica</i>
7	Daglezwja zielona	<i>Pseudotsuga menziesii</i>	27	Choina kanadyjska	<i>Tsuga canadensis</i>
8	Modrzew	<i>Larix sp.</i>	28	Jodła jednobarwna	<i>Abies concolor</i>
9	Topola osika	<i>Populus tremula</i>	29	Sosna czarna	<i>Pinus nigra</i>
10	Wiąz	<i>Ulmus sp.</i>	30	Sosna górską	<i>Pinus mugo</i>
11	Jarząb pospolity	<i>Sorbus aucuparia</i>	31	Sosna limba	<i>Pinus cembra</i>
12	Olsza szara	<i>Alnus incana</i>	32	Sosna wejmutka	<i>Pinus strobus</i>
13	Olsza czarna	<i>Alnus glutinosa</i>	33	Żywotnik	<i>Thuja sp.</i>
14	Wiśnia ptasia	<i>Prunus avium</i>	34	Jałowiec	<i>Juniperus sp.</i>
15	Brzoza	<i>Betula sp.</i>	35	Robinia akacyjowa	<i>Robinia pseudoacacia</i>
16	Jesion wyniosły	<i>Fraxinus excelsior</i>	36	Orzech włoski	<i>Juglans regia</i>
17	Lipa drobnolistna	<i>Tilia cordata</i>	37	Kasztanowiec zwyczajny	<i>Aesculus hippocastanum</i>
18	Lipa szerokolistna	<i>Tilia platyphyllos</i>	38	Jabłoń	<i>Malus sp.</i>
19	Cis pospolity	<i>Taxus baccata.</i>	39	Czeremcha amerykańska	<i>Prunus racemosa</i>
20	Grab pospolity	<i>Carpinus betulus</i>			

II.3.3. Choroby i uszkodzenia drzew (20)

Brunatnica drewna	Rdza pęcherzykowata igieł sosny
Czerwona plamistość igieł sosny	Sinizna drewna
Drzewo ospałowane przez jelenia	Skrętał sosny
Drzewo uszkodzone przez bobra	Smołowata plamistość liści klonu
Huba korzeni	Śluzotok buka
Mączniak prawdziwy dębu	Zamierania pędów dębu
Opieńkowa zgnilizna korzeni	Żer cetyńca mniejszego
Pędy sadzonek zgryzione przez zwierzynę	Żer drwalnika paskowanego
Rdza jodły i goździkowatych	Żer kornika drukarza
Rdza kory sosny	Żer ogłodka brzożowca

II.3.4. Gatunki ptaków (30)

Batalion (<i>Calidris pugnax</i>)	Mysikrólik (<i>Regulus regulus</i>)
Bąk zwyczajny (<i>Botaurus stellaris</i>)	Pełzacz leśny (<i>Certhia familiaris</i>)
Bekas kszyc (<i>Gallinago gallinago</i>)	Pójdźka (<i>Athene noctua</i>)
Błotniak stawowy (<i>Circus aeruginosus</i>)	Puszczyk uralski (<i>Strix uralensis</i>)
Cietrzew (<i>Lyrurus tetrix</i>)	Puszczyk zwyczajny (<i>Strix aluco</i>)
Dudek (<i>Upupa epops</i>)	Raróg zwyczajny (<i>Falco cherrug</i>)
Dzierżba srokosz (<i>Lanius excubitor</i>)	Remiz (<i>Remiz pendulinus</i>)
Dzięcioł trójpalczasty (<i>Picoides tridactylus</i>)	Rybołów (<i>Pandion haliaetus</i>)
Dzięcioł zielonosiwy (<i>Picus canus</i>)	Sikorka czubotka (<i>Lophophanes cristatus</i>)
Gęś gęgawa (<i>Anser anser</i>)	Słonka (<i>Scolopax rusticola</i>)
Gęś zbożowa (<i>Anser fabalis</i>)	Sokół wędrowny (<i>Falco peregrinus</i>)
Jastrząb gołębiarz (<i>Accipiter gentilis</i>)	Trzmiełodaj (<i>Pernis apivorus</i>)
Kowalik (<i>Sitta europaea</i>)	Wilga (<i>Oriolus oriolus</i>)
Krętogłów (<i>Jynx torquilla</i>)	Zięba jer (<i>Fringilla montifringilla</i>)
Lelek kozodój (<i>Caprimulgus europaeus</i>)	Zniczek (<i>Regulus ignicapilla</i>)

II.3.5. Gatunki owadów (40)

Barczatka sosnowka (<i>Dendrolimus pini</i>)	Nadobnica alpejska (<i>Rosalia alpina</i>)
Biegacz leśny (<i>Carabus sylvestris</i>)	Ogrodnica niszczylistka (<i>Phyllopertha horticola</i>)
Biegacz skórzasty (<i>Carabus coriaceus</i>)	Opiętek zielony (<i>Agrilus viridis</i>)
Bielojad olbrzymi (<i>Dendroctonus micnas</i>)	Osnuja czerwonoogłowa (<i>Acantholyda erythrocephala</i>)
Bogatek wiejski (<i>Buprestis rustica</i>)	Oszynda leszczynowiec (<i>Apoderus coryli</i>)
Borecznik sosnowiec (<i>Diprion pini</i>)	Pachnica dębowa (<i>Osmoderma eremita</i>)
Brudnica mniszka (<i>Lymantria monacha</i>)	Paśnik pałaczasty (<i>Plagionotus arcuatus</i>)
Cetyniec mniejszy (<i>Tomicus minor</i>)	Rębacz pstry (<i>Rhagium inquisitor</i>)
Choinek szary (<i>Brachyderes incanus</i>)	Rohatyniec nosorożec (<i>Oryctes nasicornis</i>)
Chrabąszcz kasztanowy (<i>Melolontha hippocastani</i>)	Rytownik pospolity (<i>Pityogenes chalcographus</i>)
Dyląg garbarz (<i>Prionus coriarius</i>)	Rzemlik topolowiec (<i>Saperda carcharias</i>)
Guniak czerwczyk (<i>Amphimallon solstitiale</i>)	Ściga matowa (<i>Tetropium fuscum</i>)
Jelonek rogacz (<i>Lucanus cervus</i>)	Siwiotek borowiec (<i>Hyloicus pinastri</i>)
Jodłowiec kolcozebny (<i>Pityokteines spinidens</i>)	Smolik sosnowiec (<i>Pissodes pini</i>)
Kluk czarny (<i>Otiorhynchus coecus</i>)	Szeliniak sosnowy (<i>Hylobius abietis</i>)
Kłopotek czarny (<i>Spondylis buprestoides</i>)	Trzyszcz leśny (<i>Cicindela sylvatica</i>)
Kornik drukarz (<i>Ips typographus</i>)	Zmorsznik czerwony (<i>Stictoleptura rubra</i>)
Kornik ostrozębny (<i>Ips acuminatus</i>)	Żerdzianka sosnowka (<i>Monochamus galloprovincialis</i>)
Kozioróg dębosz (<i>Cerambyx cerdo</i>)	Żuk wiosenny (<i>Trypocoprpris vernalis</i>)
Kwietnica miedzista (<i>Protaetia metalica</i>)	Tycz cieśla (<i>Acanthocinus aedilis</i>)

II.3.6. Gatunki roślin runa

1. Dąbrówka rozłogowa (<i>Ajuga reptans</i>)	21. Czworolist pospolity (<i>Paris quadrifolia</i>)
2. Zawilec gajowy (<i>Anemone nemorosa</i>)	22. Cienistka trójkątna (<i>Phegopteris dryopteris</i>)
3. Zawilec żółty (<i>Anemone ranunculoides</i>)	23. Babka zwyczajna (<i>Plantago maior</i>)
4. Trzcinnik leśny (<i>Calamagrostis arundinacea</i>)	24. Wiechlina gajowa (<i>Poa nemoralis</i>)
5. Wrzos posp. (<i>Calluna vulgaris</i>)	25. Paprotka zwyczajna (<i>Polypodium vulgare</i>)
6. Turzyca leśna (<i>Carex silvatica</i>)	26. Pięciornik kurze ziele (<i>Potentilla erecta</i>)
7. Konwalia majowa (<i>Convallaria majalis</i>)	27. Orlica pospolita (<i>Pteridium aquilinum</i>)
8. Narecznica szerokolistna (<i>Dryopteris dilatata</i>)	28. Miodunka ćma (<i>Pulmonaria obscura</i>)
9. Narecznica samcza (<i>Dryopteris filix-mas</i>)	29. Ziarnopłon wiosenny (<i>Ficaria verna</i>)
10. Kostrzewa owcza (<i>Festuca ovina</i>)	30. Jaskier rozłogowy (<i>Ranunculus repens</i>)
11. Poziomka posp. (<i>Fragaria vesca</i>)	31. Siódmaczek leśny (<i>Trientalis europaea</i>)
12. Złoc żółta (<i>Gagea lutea</i>)	32. Borówka czarna (<i>Vaccinum myrtillus</i>)
13. Bodziszek cuchnący (<i>Geranium robertianum</i>)	33. Jemioła pospolita (<i>Viscum album</i>)
14. Kuklik zwisty (<i>Geum rivale</i>)	34. Torfowiec (<i>Sphagnum sp.</i>)
15. Kuklik posp. (<i>Geum urbanum</i>)	35. Kokorycz pełna (<i>Corydalis solida</i>)
16. Przylaszczka pospolita (<i>Hepatica nobilis</i>)	36. Niecierpek drobnokwiatowy (<i>Impatiens parviflora</i>)
17. Bagno zwyczajne (<i>Ledum palustre</i>)	37. Niecierpek pospolity (<i>Impatiens noli-tangere</i>)
18. Śnieżyca wiosenna (<i>Leucojum vernalis</i>)	38. Żurawina błotna (<i>Vaccinum oxycoccus</i>)
19. Kosmatka owłosiona (<i>Luzula pilosa</i>)	39. Fiołek wonny (<i>Viola odorata</i>)
20. Szczawik zajęczy (<i>Oxalis acetosella</i>)	40. Fiołek leśny (<i>Viola silvestris</i>)

II.3.6. Gatunki grzybów

1	Hubiak pospolity <i>Fomes fomentarius</i>	21	<i>Lachnellula willkommii</i>
2	Pniarek obrzeżony <i>Fomitopsis pinicola</i>	22	Osutka sosny <i>Lophodermium pinastri</i>
3	Lakownica spłaszczona <i>Ganoderma applanatum</i>	23	Skwęta sosny <i>Melampsora pinitorqua</i>
4	Czyreń ogniowy <i>Phellinus igniarius</i>	24	Rdza kory sosny <i>Endocronartium pini</i>
5	Czyreń sosnowy <i>Phellinus pinii</i>	25	<i>Grammeniella abietina</i>
6	Korzeniowiec wieloletni <i>Heterobasidion annosum</i>	26	<i>Sphaeropsis sapinea</i>
7	Wrośniak różnobarwny <i>Trametes versicolor</i>	27	<i>Phlebia sp.</i>
8	Niszczycza płotowa <i>Gloeophyllum sepiarium</i>	28	Murszak rdzawy <i>Phaeolus schweinitzii</i>
9	Włóknouszek promienisty <i>Inonotus radiatus</i>	29	Przyczepka falista <i>Rhizina undulata</i>
10	Porek brzozy <i>Piptoporus betulinus</i>	30	<i>Ceratocystis sp.</i>
11	Gmatwek dębowy <i>Daedalea quercina</i>	31	<i>Ceratocystis ulmi</i>
12	Żółciak siarkowy <i>Laetiporus sulphureus</i>	32	<i>Valsa sordida</i>
13	Żagiew łuskowata <i>Polyporus squamosus</i>	33	<i>Cryptodiaporthe populea</i>
14	Opieńka miodowa <i>Armillaria mellea</i>	34	<i>Venturia chlorospora</i>
15	<i>Taphrina betulina</i>	35	<i>Hysterographium fraxini</i>
16	Czyreń brzozy <i>Inonotus obliquus</i>	36	<i>Kabatina thujae</i>
17	Gruzełek cynobrowy <i>Nectria cinnabarina</i>	37	Siedzuń sosnowy <i>Sparassis crispa</i>
18	<i>Nectria galligena</i>	38	Muchomor zielonawy <i>Amanita phalloides</i>
19	Mączniak prawdziwy dębu <i>Microsphaera alphitoides</i>	39	Smardz jadalny <i>Morchella esculenta</i>
20	<i>Meria laricis</i>	40	Piskowiec modrzak <i>Gyroporus cyanescens</i>